

inf'eau

SIVoM Olivier de Serres



Le mot du Président

Distribuer sans interruption une eau de qualité et en quantité suffisante constitue la préoccupation permanente et une exigence fondamentale pour le SIVOM.

Pour garantir la qualité sanitaire, le SIVOM, avec sa société fermière SAUR, respecte et applique rigoureusement des principes et des mesures essentiels, parmi lesquels :

- Un choix de ressources peu vulnérables,
- L'instauration de périmètres de protection autour des captages,
- Un entretien régulier des ouvrages de stockage et de distribution,
- La mise en service de traitements de désinfection pour prévenir ou corriger toute contamination,
- La vérification de l'absence de connexion entre le réseau public et d'autres ressources non autorisées,
- Le respect strict de procédures de remise en service (nettoyage et désinfection) après travaux.

Le contrôle sanitaire de l'eau destinée à la consommation humaine est une compétence de l'Etat qui l'exerce par l'Agence Régionale de Santé. Pour notre syndicat, cette qualité est jugée de bonne à très bonne par l'ARS.

La qualité sanitaire étant garantie, notre syndicat doit également assurer la permanence de l'alimentation des abonnés actuels (6500) et préparer, en la sécurisant, celle des abonnés futurs, le tout sous contraintes environnementales et financières fortes.

Ce numéro **inf'eau** vous présente quelques réalisations, parmi les plus importantes menées à bien ces deux dernières années, au cours desquelles le SIVOM, comme les années précédentes, a investi 1 million d'euros par an, sans avoir recours à l'emprunt, pour entretenir et renouveler le réseau et les ouvrages, sécuriser l'alimentation, minimiser les impacts environnementaux et préparer l'avenir.

Je veux revenir pour ma part sur quelques points importants qui illustrent concrètement les efforts conjoints du syndicat et de la SAUR :

- La construction, à Mirabel et à Berzème, de deux réservoirs neufs pour la sécurisation de la distribution de l'eau (environ 500 000 € d'investissements).

- La diminution des fuites sur les 360 km de conduites mesurée par une amélioration sensible du rendement du réseau qui s'établit à un peu moins de 75 % en 2015 pour 62 % en 2010.
- Le maintien quasi au même niveau du prix du m³ d'eau pour la part syndicale, 6 centimes d'augmentation en 7 ans.
- La fin du programme de suppression des branchements en plomb commencée depuis plusieurs années, gage de l'amélioration de la qualité de l'eau.
- L'élaboration en cours du schéma directeur d'alimentation en eau potable nécessaire pour définir les priorités dans les investissements futurs indispensables pour assurer la pérennité du service public.

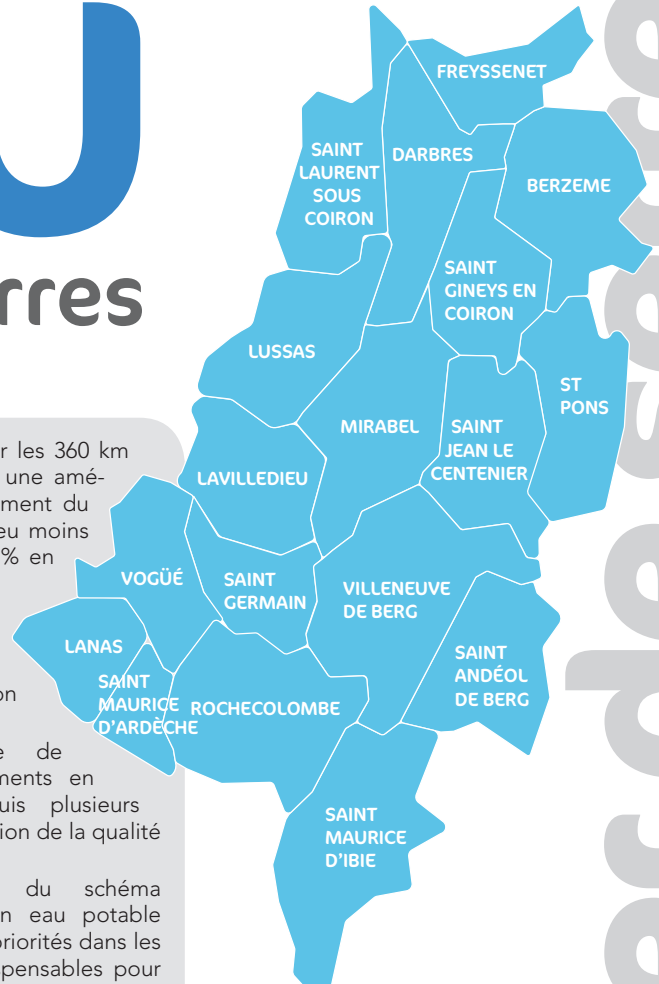
L'année 2016 et les suivantes vont donc voir maintenus les efforts déjà entrepris pour préserver et améliorer les réseaux et les ouvrages de notre Syndicat, tout en développant notre capacité à nous adapter à un environnement sans cesse en mouvement. Dans cet ordre d'idées, des études ont été lancées avec le syndicat du "Fay", qui dessert les communes de Valvignères, Saint Thomé et Alba, pour accompagner les évolutions annoncées pour ce syndicat à l'horizon 2020 et, de manière symétrique, pour anticiper et conforter celles du SIVOM.

C'est à ce prix seul que le syndicat "Olivier de Serres" pourra continuer de mener les missions qu'il assume depuis plus 50 ans pour le plus grand bien de tous.

Gérard Saucles
Président du SIVoM
"Olivier de Serres".



Réunion à Saint Jean le Centenier (décembre 2015)



18 communes
composent le
territoire du SIVOM
Olivier de Serres



Réunion à Saint Laurent sous Coiron (mars 2015)

SIVoM Olivier de Serres
91 allée Auguste Jouret • B.P. 8
07170 Villeneuve-de-Berg

Tél : 04 75 94 82 94
Fax : 04 75 94 70 28
infos@sivom-ods.fr

www.sivom-ods.fr

sivom olivier de serres

Le réseau d'alimentation en eau potable : état des lieux, projets et perspectives

Schéma directeur d'alimentation en eau potable

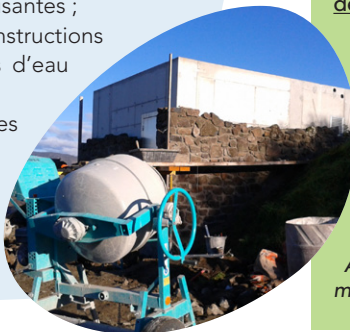
Montants TTC des marchés d'études : 97 230.00 €

Le but de ce schéma est de dresser un bilan de fonctionnement actuel et à moyen terme afin d'élaborer la liste des interventions techniques qui permettront d'optimiser ce système.

Les solutions techniques devront répondre aux préoccupations et aux objectifs suivants :

- garantir à la population actuelle et future des solutions durables pour une alimentation en eau potable en qualité et en quantité suffisantes ;
- garantir une cohérence entre le développement des constructions souhaité par les communes et les équipements publics d'eau potable ;
- orienter au mieux les investissements au niveau des ressources puis sur le réseau ;
- établir un schéma de distribution d'eau potable de ce secteur.

Ce document est très important pour l'avenir du Syndicat. Il sera un outil de travail incontournable dans les années à venir.



Données générales 2014 :

Nombre de compteurs	: 6501
Linéaire de conduites	: 357 km
Ouvrages de stockage	: 71
Volumes mis en distribution	: 1 060 000 m ³

Permanence du service clientèle de la SAUR :

Le mercredi matin de 8h30 à 12h00 dans les locaux de la SAUR situés Enclos de la Plaine à Villeneuve de Berg

Tous les travaux détaillés dans ce bulletin sont engagés mais ne sont pas encore terminés.

Au montant du marché viennent se rajouter la maîtrise d'œuvre, les essais, ...

Réservoir Les Rochers

Commune de Saint Jean Le Centenier

Montants TTC des marchés de travaux :
Lot n°1 : 60 840.18 € - Lot n°2 : 137 400.00 €

Compte tenu de l'ancienneté des réseaux et des pertes d'eau potable constatées sur ce réseau depuis plusieurs années, le SIVOM a décidé d'entreprendre des travaux de renforcement de la distribution en eau potable du Quartier Les Rochers par la création d'un nouveau réservoir de 60 m³ en amont de l'actuel et par le renforcement de la conduite de distribution du Hameau en PVC de diamètre 63 mm.



Feeder Villeneuve de Berg-Saint Maurice d'Ibie

Dernière tranche : 4,45 km de conduite en fonte

Communes de Villeneuve de Berg et Saint Maurice d'Ibie

Montant TTC des marchés de travaux : 616 365.20 €

La conduite actuelle est vétuste et cassante. De nombreuses fuites sont recensées sur ce secteur. Elles sont difficilement détectables compte tenu de la nature du terrain (karstique). Deux tranches de travaux ont déjà été réalisées sur ce secteur. 2,1 km de conduite ont été changés. Cette dernière tranche permettra de changer 3,42 km sur la commune de Villeneuve de Berg et 1,03 km sur la commune de Saint Maurice d'Ibie.



Lotissement Les Bastides de Baysac

Commune de Lavilledieu

Montant TTC des marchés de travaux : 66 628.09 €

Il s'agit de reprendre le réseau d'eau potable à l'intérieur du lotissement. Les dernières interventions sur fuites ont provoqué des incidents sur les canalisations de gaz et d'électricité. La norme C 14000 n'est pas respectée. Les travaux consistent en la reprise pour la mise en conformité de l'ensemble du réseau d'alimentation en eau potable situé à l'intérieur du lotissement soit 370 ml de conduite en fonte de diamètre 80 mm. 18 branchements particuliers seront également repris.



Prise d'eau en rivière Claduègne

Commune de Saint Gineys en Coiron

Montant TTC des marchés de travaux : 60 303.00 €

Les violents orages d'octobre et novembre 2014 ont causé d'importants dégâts. La piste d'accès a été emportée sur environ 100 mètres. La dalle de béton permettant l'accès à la prise d'eau a été emportée. Les gabions de protection de la canalisation d'adduction ont eux aussi été emportés. Une inspection subaquatique au niveau de la prise d'eau a permis d'appréhender et de quantifier les dégâts. Les travaux consistent en la remise en état de tous ces désordres.



Gabions : Désigne une sorte de casier, le plus souvent fait de solides fils de fer tressés, contenant des pierres. Il est utilisé en génie civil dans la construction d'un mur de soutènement ou d'une berge artificielle non étanche pour lutter notamment contre l'érosion fluviale ou torrentielle.

Feeder : conduite de transfert qui véhicule de l'eau potable sans branchement particulier d'un ouvrage ou d'un secteur à un autre.

Norme C 14000 : Norme relative aux distances à respecter entre les différents types de réseaux.

Commission Communication : Michelle Gilly, Mélusine Coelho, Louise Champion, Sophie Barron, Edith Guerin.

Coordination : Véronique Olivier.

Conception & impression : ABP Images Services (07200) abppro@wanadoo.fr • Imprim'Vert

Date de parution : Mai 2016

Ne pas jeter sur la voie publique.